

EXPOSICIÓN MAPAMUNDISTAS 2014



[REMIRANDO NUESTRO ENTORNO]

AMAIA TOLOSA, MIKEL JORAJURIA, GOIZEDER NAZAR,
JULEN ITURRI Y DAVID CELIGUETA

ÍNDICE

1. TEMAS Y POSIBLES DERIVAS.....	3
2. JUSTIFICACIÓN.....	3
3. PRINCIPIOS EDUCATIVOS.....	4
4. OBJETIVOS.....	5
5. METODOLOGÍA.....	5
6. INFORMACIÓN Y RECURSOS PARA ENRIQUECER EL TRABAJO SOBRE LA EXPOSICIÓN.....	6
7. ACTIVIDADES.....	8
7.1. ANTES DE LA VISITA.....	8
7.2. DURANTE LA EXPOSICIÓN.....	10
7.3. DESPUÉS DE LA VISITA.....	15
7.4. PROYECTO FINAL.....	16
8. BIBLIOGRAFÍA.....	18

REMIRANDO NUESTRO ENTORNO

1. TEMAS Y POSIBLES DERIVAS

El tema que nosotros hemos elegido para llevar a cabo esta propuesta educativa es “nuestro entorno”. A la hora de elegir el tema nos hemos basado en la cercanía que esto puede tener para el alumnado y las diferentes maneras que van a poder obtener de ver su entorno personal. Además, el hilo conductor de nuestra propuesta es remirar nuestro entorno, esto es, los/as niños/as aprenderán a ver su entorno de diferentes maneras y desde diferentes puntos de vista.

A la hora de elegir el tema hemos tenido en cuenta también algunas de las obras que están expuestas en la exposición “Mapamundistas”. Las obras que hemos elegido son muy diferentes entre sí, pero tienen varios aspectos que las relacionan con nuestro tema: interpretar un mapa con olores, vista sobre algo de 360° y representación de un lugar sin verlo, solo con testimonios de personas que conozcan ese lugar.

En esta propuesta veremos esa originalidad que falta en muchas exposiciones y a la vez queremos que toda la propuesta sea muy participativa, haciendo a los alumnos protagonistas y haciéndoles reflexionar sobre su entorno personal.

2. JUSTIFICACIÓN

El objetivo primordial de la escuela es el de capacitar a los niños para que puedan repensar y cambiar el mundo que se les ha enseñado a través de un pensamiento crítico; enseñarles a elegir conscientemente sus valores y concepciones del mundo y de sus vidas, entendiendo los valores y significados que tiene cada sociedad, comunidad, cultura, etc.

No obstante, no siempre es fácil abordar dichas diferencias; en muchos casos son temas demasiado delicados o en otros, no se encuentra una forma viable de introducirlos, he aquí donde la educación artística entra en juego, a través de ella puede abordarse cualquier cultura, cualquier tema controvertido o necesario. En nuestra propuesta se ve claramente que el juego toma un papel importante. Mediante este queremos que nuestro alumnado aprenda a reflexionar y a remirar su entorno.

En esta propuesta veremos claramente la importancia de la creatividad ya que creemos que es un aspecto primordial para trabajarlo. Queremos

trabajar la aportación personal, así como, la idea de que el arte no solo está en las obras sino que hay que fusionarlo con la vida. Con todo ello hemos querido que nuestra propuesta se convierta en una vivencia multisensorial.

El arte es un reflejo del mundo en el que vivimos, mundo complicado, parte de él y lo hace avanzar. Únicamente con la educación podemos acercarnos al arte. Nuestro principal interés está en valorar la visión personal. Y esa visión personal surgirá de la búsqueda, del análisis, de las conexiones que establecemos en nuestro interior, de los pequeños descubrimientos, de la toma de decisiones, de nuestra capacidad de riesgo, de la variedad y de la flexibilidad. Para esto tenemos que entrenarnos. Lo que nos conducirá hacia un pensamiento crítico, un pensamiento activo.

Como bien se puede apreciar, esta propuesta pretende ayudar al alumno a conocer y valorar su individualidad; a reconocer como única su manera de pensar, de hacer y de expresarse a través del lenguaje visual y de los sentidos, contribuyendo de esta manera a su crecimiento emocional.

El objetivo principal de esta propuesta es fomentar nuevas vías de conocimiento que hagan posible el disfrute del arte contemporáneo a través de las exposiciones mapamundistas. Las actividades creadas ofrecen una herramienta educativa que posibilita el diálogo y la reflexión ante las obras de arte, a la vez que plantean el desarrollo de temas específicos que estimulen el conocimiento en alumnos.

Con esta propuesta queremos compartir nuestra experiencia con los profesionales de la educación para hacerles partícipes de nuestro proyecto educativo. Tratamos de establecer puentes de comunicación y mediación entre las obras de arte y el público facilitando la comprensión de las propuestas. Con ello queremos lograr que con nuestra exposición se produzcan valiosas experiencias de conocimiento y aprendizaje del arte contemporáneo.

3. PRINCIPIOS EDUCATIVOS

Los principios educativos que llevaremos a cabo y en los que nos centraremos a grandes rasgos para poder realizar el trabajo son los siguientes:

- Centrar la atención en los estudiantes y en los procesos de aprendizaje.
- Favorecer la iniciativa personal, fomentar que elaboren criterios propios y que desarrollen su espíritu crítico.
- Generar ambientes que acerque a los estudiantes al conocimiento significativo y con interés.

- Generar ambientes de aprendizaje colaborativo que favorezcan experiencias significativas.
- Generar espacios para la interacción de los estudiantes.
- Trabajar en colaboración para construir el aprendizaje.
- Promover el trabajo colaborativo y grupal para enriquecer las prácticas que vayamos a realizar.

En definitiva, propiciamos una educación participativa, activa, dinámica, integradora y crítica en el desarrollo de las artes como sustento del desarrollo cognitivo.

4. OBJETIVOS

Nuestro objetivo educativo principal es que el alumnado vea desde diferentes puntos de vista el entorno que les rodea y que todos los días recorren. Estos son los objetivos que cogeremos del currículum:

- Exploración de las características, elementos, técnicas y materiales que las obras artísticas ofrecen y sugieren para la recreación de las mismas y creación de obras nuevas.
- Valoración y apreciación de la obra artística como instrumento de comunicación personal y de transmisión de valores culturales.
- Comparación entre las formas que la representación del espacio adopta en diferentes áreas o ámbito.
- Composición de piezas recreando aspectos de obras artísticas analizadas.
- Disposición a la originalidad, espontaneidad, plasmación de ideas, sentimientos y vivencias de forma personal y autónoma en la creación de una obra artística.

5. METODOLOGÍA

La comunicación que se pretende establecer con el alumnado será una relación bidireccional, de tal modo que en ningún momento sea un público pasivo receptor de información, sino que participe activamente en la construcción de su conocimiento.

En cuanto a metodología didáctica tendremos en cuenta teorías constructivistas, según las cuales, el conocimiento no es una copia de la realidad, sino una “construcción” del ser humano a través de los esquemas que ya posee, es decir, con lo que ya construyó en su relación con el medio que le rodea.

Apostamos por el diálogo como metodología de trabajo. A través de preguntas y argumentaciones dialogadas, el alumnado irá elaborando su propio conocimiento. Como refuerzo para el asentamiento de los conceptos desarrollados, creemos que es necesario acompañar las actividades teóricas con una parte de práctica que resulte, a la vez, lúdica y educativa.

6. INFORMACIÓN Y RECURSOS PARA ENRIQUECER EL TRABAJO SOBRE LA EXPOSICIÓN

Como ya bien hemos mencionado anteriormente, lo que enriquece nuestra propuesta educativa son las diferentes perspectivas que tenemos ante una imagen o obra de arte, diferentes maneras de interpretar un mapa y los sentidos, en este caso el olfato. Por ello, nos han parecido interesantes varios artículos y vídeos relacionados con estos temas.

En primer lugar, hemos encontrado un artículo (*El Museo de Educación Ambiental de Pamplona propone una charla sobre los mapas de ruido de la ciudad*) en *Europa Press* el cual nos ofrece información sobre los mapas de ruido de la ciudad de Pamplona. Nos ha parecido interesante ya que trabaja el sentido auditivo y lo relaciona con el entorno. En nuestra propuesta le hemos dado mucha importancia a los sentidos y también trabajamos los diferentes tipos de mapas por eso nos parece un artículo interesante.

<http://www.europapress.es/navarra/noticia-museo-educacion-ambiental-pamplona-propone-charla-mapas-ruido-ciudad-20140429200442.html>

También hemos encontrado el siguiente vídeo en Youtube del periodista y artista Jaime Serra. En él se encuentran varias obras que parten de un mismo nexo de unión: un formato periodístico. Todas ellas han sido publicadas en el periódico *La Vanguardia* ya que el artista ha trabajado para ese medio de comunicación. Las obras que presenta Jaime Serra se desarrollan en diferentes formatos así como obra gráfica, vídeos, animaciones... Nos parece interesante el vídeo ya que trabajaremos las infografías de este autor una vez hayamos ido a la exposición.

<https://www.youtube.com/watch?v=mELM19hcQq0>

Otro recurso que creemos que nos puede servir a la hora de llevar a cabo nuestra propuesta didáctica es el libro *Poema de los olores* escrito por Esther Madroño Ferreiro. Dado que vamos a trabajar una obra de arte sobre este tema, creemos que este libro nos puede ayudar a ver como el alumnado interpreta lo que percibe por la nariz y los diferentes olores que se pueden percibir en nuestro alrededor, ya que el protagonista del libro es un niño.

Sinopsis: Los olores de las cosas, agradables o desagradables, nos ayudan a recordar. Un niño nos cuenta todo lo que su nariz ha tenido que soportar o disfrutar a lo largo del día, fragancias tan variadas que van desde el perfume de una rosa hasta el olor de un sabroso bocadillo, invitando a todo el que lo lea a descubrirlos.

Buscando más información acerca de cómo podemos percibir los olores, hemos encontrado esta aplicación para el móvil, llamada Smellmap, que te ayuda a interpretar los olores que tienes alrededor. Además hay un video el cual nos enseña diferentes tipos de imágenes sobre qué olores podemos encontrar.

Creemos que esta aplicación nos puede ayudar a guardar los olores que nos gusten o nos parezcan interesantes. Después con esta aplicación se pueden comparar los diferentes olores que podemos encontrar cada uno de nosotros en nuestro alrededor. En principio no usaremos la aplicación pero si la propuesta se hace con un alumnado mayor podría ser útil.

<http://www.smellmap.cz/indexen.html>

Finalmente, en nuestra búsqueda de información encontramos al artista Fede Fábregas que nos invita a una ventana desde la que podemos descubrir sus producciones artísticas, leer textos que hablan de asuntos relacionados con el arte y alguna otra historia que tiene que ver con la vida...

Nos ha interesado especialmente un texto titulado *La perspectiva como herramienta del arte contemporáneo*. Creemos que este texto nos ayudará durante el proyecto ya que trabajaremos la perspectiva en diferentes actividades. A lo largo del texto se tratan temas tales como dónde radica la importancia de la realidad, si la realidad es sinónima a la "verdad", la perspectiva lineal, la percepción simultánea como una cuarta dimensión... Podemos resumir el texto en la siguiente idea:

“El cubismo intentó representar la realidad en su forma de lo que se “es”, de la misma manera que un arquitecto la intenta mostrar antes de que “sea”. El uno facetando, el otro también. El uno en la misma obra, el otro mediante planos gráficos representativos.”

Tanto representación de una obra perteneciente al cubismo como la idea de un plano de una casa nos parecen igual de reales y de válidas, dependiendo de qué información queramos o nuestro propósito. Claro está que si somos arquitectos y queremos hacer una casa necesitaremos un plano pero si por el contrario queremos sentir cómo nos sentiríamos viviendo en esa casa imaginaria igual sería más útil una representación cubista.

De eso se trata todo nuestro proyecto relacionado con los mapas. No hay un mapa más válido que otro, todo depende de lo que queramos buscar en él.

<http://fedefabregas.com/2013/05/28/la-perspectiva-como-herramienta-del-arte-contemporaneo/>

7. ACTIVIDADES

7.1. ANTES DE LA VISITA

Nuestro principal objetivo es remirar nuestro entorno desde otros puntos de vista por eso, creemos conveniente usar diferentes mapas. Antes de ir a la exposición nos reuniremos en una asamblea en la cual se propondrán diferentes preguntas para hacer reflexionar a los alumnos sobre el entorno que les rodea y las formas de ver que tenemos. Para ello, nos sentaremos todos en el suelo haciendo un círculo y el profesor les propondrá diferentes preguntas. Queremos que sea una asamblea donde todo el mundo participe y donde todas las ideas sean bienvenidas por ello, las preguntas serán abiertas en las cuales no habrá una respuesta correcta, tampoco deberán levantar la mano para poder hablar porque creemos que eso interrumpe lo que puede ser el comienzo de un diálogo entre el propio alumnado. Las preguntas que propondremos serán de este tipo:

- ¿Qué tipos de mapas conocéis? ¿En qué son diferentes?
- ¿Qué características tiene que tener un buen mapa? ¿Y cómo lo diferenciamos de un mapa malo, si es que existen?
- ¿Para qué sirven los mapas que conocéis?
- ¿Existen los mapas subjetivos? ¿En qué se diferencian de los mapas objetivos?

Saldrán diversas respuestas sobre los mapas. Creemos que se centrarán en los míticos mapas geográficos, geopolíticos y planos de las ciudades. Por eso, queremos usar esa última idea (los planos) para iniciar nuestra propuesta educativa. Llevaremos a clase un plano grande de nuestra ciudad o pueblo. Lo pondremos en una de las paredes para que esté al alcance de todos nosotros. Les pediremos a los alumnos que se saquen fotos en los lugares que más frecuentan en su vida cotidiana (por ejemplo: el parque donde suelo jugar, el campo de fútbol al que voy todos los sábados, el polideportivo donde entreno con mis amigas...). Para ello, necesitarán la ayuda de sus familias o amigos para que hagan el trabajo de fotógrafos/as. Una vez hayan sacado las fotos (3 o 4 sitios por persona) y las hayan imprimido, las traerán al aula y entre todos las pegaremos en el plano. Lo más seguro es que se repitan los lugares por eso pondremos una foto al lado de la otra haciendo un círculo, de ese modo veremos qué sitios son los más populares entre el alumnado.

Nos volveremos a reunir en la asamblea y empezaremos a proponerles nuevas preguntas, así como:

- ¿Creéis que sigue siendo un mapa después de haberle pegado nuestras fotos? ¿Por qué?
- ¿En qué se diferencia este mapa de los que solemos ver por la calle o en los libros?
- ¿Qué otra información nos da que no nos aportaba el mapa anterior?
- ¿A quién puede interesarle este mapa? ¿Por qué?
- Si viniese un/a niño/a nuevo a clase cuál de los dos mapas le enseñaríais? ¿Por qué?
- Si pudieseis añadirle algo más a nuestro mapa ¿qué sería?
- ¿Qué otro tipo de mapa podríamos hacer de nuestro barrio/pueblo?

Una vez hayamos hecho de un plano neutro un plano personal y hayamos reflexionado sobre los diferentes tipos de mapas que se podrían hacer de nuestro entorno iremos a ver la exposición.

7.2. DURANTE LA EXPOSICIÓN

Las obras que hemos seleccionado para trabajar la exposición son las siguientes:

- Kate McLean, *Smellmap* (2014). Hemos decidido trabajar esta obra por su indiscutible originalidad e impacto que nos ha transmitido. Creemos que es un buen ejemplo para alejarnos de los mapas tradicionales a los que tan acostumbrados estamos y, además, nos ofrece una nueva visión de los mapas y el lugar que refleja. Esta será la primera obra que veremos al ir a la exposición. También, como bien pusimos en nuestro manifiesto, queremos trabajar la igualdad y por eso queremos enseñarle a nuestro alumnado obras hechas por mujeres.

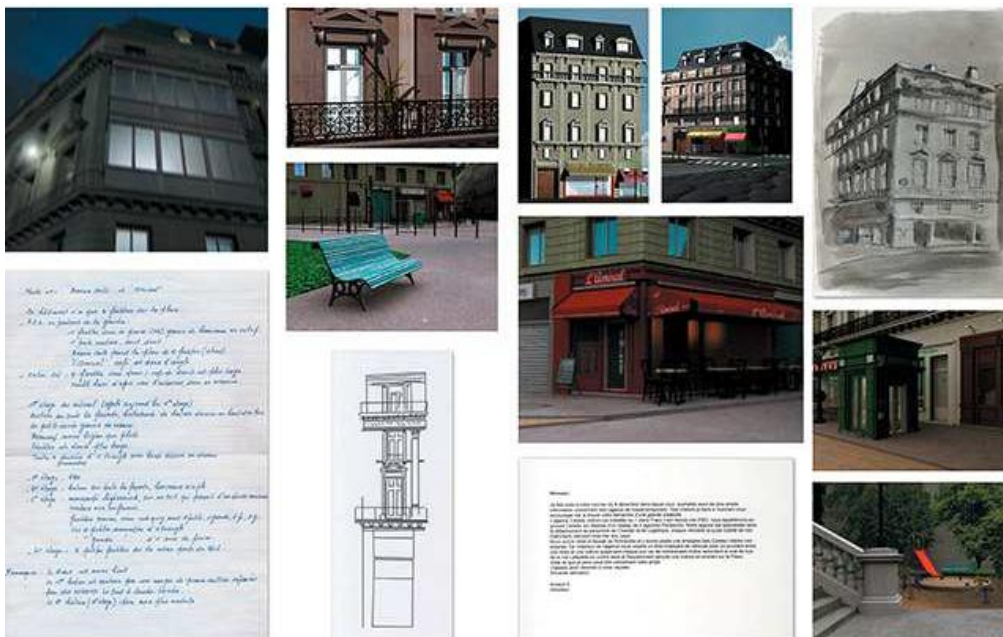


- Eriz Moreno Aranguren, Արարատ (Ararat) (2014). Creemos conveniente trabajar la obra de Eriz por diferentes razones. La primera es que nos da una perspectiva del monte Ararat de 360º y nosotros mediante esta propuesta didáctica queremos que nuestro alumnado tenga una visión de su entorno de 360º o dicho de otro modo de todos los puntos de mira posibles. La segunda razón es que este artista es autóctono y de ese modo queremos que los alumnos tengan una referencia de artistas más cercanos. Teniendo buenos artistas en nuestro entorno tenemos que aprovecharnos de eso, para que los alumnos vean que los artistas no tienen porqué ser siempre gente de otros países. Relacionándolo con nuestro manifiesto, podemos decir que de este modo estamos

trabajando la diversidad, característica que nosotros buscamos en una escuela.



- Benoit Broisat, *Plaza Franz Liszt* (2011-2014). Es una obra muy participativa en la que ha colaborado gente de a pié. Creemos que es un trabajo bastante factible para poder recrearlo en clase. También nos ha parecido conveniente pararnos en esta obra ya que en el manifiesto plasmamos valores como la cooperación y el fomento de la imaginación, sin las cuales esta obra no tendría sentido alguno.



El alumnado tiene que aprender jugando, pues el juego debe de ser un ejercicio de múltiples experiencias y actividades. Además, jugando despiertas su personalidad. Por eso todos los docentes no deberán privarles de ejercitar esa libre actividad y menos aún imponerles algo contrario de lo que ellos piensan.

Nada más llegar a las galerías, nuestra idea es tapar los ojos a todos los alumnos y proponerles un recorrido por fuera del edificio. El alumnado deberá agarrar una cuerda por la que los guiaremos por el recorrido que nosotros tenemos pensado y deberá agudizar todos sus sentidos excepto la vista. Durante el recorrido haremos tres paradas y les daremos tiempo para que piensen qué es lo que tienen alrededor. Después nos reuniremos, les quitaremos las vendas y les lanzaremos unas cuantas preguntas: ¿Qué habéis sentido en la primera parada? ¿Qué creéis que teníais al lado? ¿Qué habéis sentido en la segunda parada? ¿Qué habéis notado diferente respecto a la primera? ¿Y en la última parada qué sentimientos habéis tenido? ¿En qué se diferencia de las otras dos paradas? ¿Os ha gustado la experiencia? ¿Seríais capaces de plasmar en un papel el recorrido que habéis hecho?

Para que el ejercicio propuesto tenga éxito deberán tener los ojos bien tapados y estar en silencio para poder concentrarse en el resto de los sentidos. Una vez respondidas todas las preguntas anteriores les daremos un papel para que dibujen el recorrido que creen que han hecho y para que escriban qué han sentido en cada momento mediante una palabra (ya sea un adjetivo, sustantivo o verbo).

Una vez realizado el mapa empezaremos nuestra visita entrando a la galería con los ojos bien abiertos. En nuestra primera obra, *Smellmap* o mapa de los olores, haremos una actividad relacionada con el desarrollo del sentido del olfato después de haber interactuado con la obra.

Una vez estemos en frente de la obra les propondremos diferentes preguntas:

- ¿Qué creéis que es lo que tenemos delante?
- Si no es un mapa entonces ¿qué es?
- ¿En qué se diferencia esta obra de los cuadros que encontramos normalmente en un museo?
- ¿Por qué la autora se ha centrado en el olfato en vez de en la vista?
- ¿Por qué un olor nos puede cambiar el estado de ánimo?
- ¿Que sentimos cuando olemos el olor de nuestra casa?

- ¿Cómo creéis que cambiaría nuestra percepción si la televisión pudiera emitir olores?

A continuación, nos podremos en círculo y nos volveremos a tapar los ojos. Cada uno de los presentes se quitara una prenda y se la dará al profesor o profesora. Él/Ella volverá a repartir las prendas, no pasa nada si a alguien le toca su misma prenda, y cada uno de nosotros deberemos adivinar de quién es la prenda que nos ha tocado y deberemos decir un adjetivo y una experiencia positiva que hayamos compartido con esa persona. De este modo queremos hacerles reflexionar sobre lo que dice Kate McLean, la autora de esta obra, de los olores: “Las fragancias tienen historias y se conectan con nosotros a un nivel emocional, trayendo al presente recuerdos de lugares, eventos y gente”.

Una vez terminada la actividad relacionada con la primera obra pasaremos a ver el trabajo de Eriz Moreno. Después de dejar unos minutos de observación, le preguntaremos al alumnado qué es lo que tienen en común todas las diapositivas. Una vez que hayan dicho que se trata de un monte (seguramente que dirán muchas más cosas antes y probablemente todas ellas sean correctas) les diremos que se trata del monte Ararat y que se encuentra en la frontera entre Turquía e Irán. También les diremos que según los cristianos y los judíos en este monte podemos encontrar los restos del arca de Noé. Tras haberles dado esta información sobre la obra haremos la siguiente actividad.

El monte Ararat (en turco Ağrı Dağı) es el pico más alto de Turquía con 5.137 metros de altura. Se trata de un volcán inactivo cuya cima se encuentra cubierta de nieves perpetuas. Aunque esté situado en Turquía es el símbolo principal de identificación de Armenia.

Está localizado en el extremo Este de Turquía, a 16 km al Oeste de la frontera de Irán y a 32 km al sur de la frontera con Armenia. Esta montaña se considera una de las más singulares de la Tierra por su amplia base y la predominancia de su silueta en el paisaje.



La tradición cristiana interpreta del Libro del Génesis que esta montaña es el lugar en el que se posó el Arca de Noé después del Diluvio Universal descrito en este libro sagrado.

Si fueras un fotógrafo profesional y tuvieras que hacer una postal del monte Ararat, cuál de las 140 perspectivas elegirías, por qué? Tened en cuenta que al elegir una perspectiva, no solo elegimos lo que más nos gusta sino que también omitimos las partes que menos nos gustan o que no nos interesa que aparezcan. ¿Por qué es importante tener diferentes perspectivas o puntos de vista?

La última obra artística que visitaremos en esta exposición es Plaza Franz Liszt de Benoît Broisat. Para trabajar este video primero les daremos la siguiente explicación y después veremos el video.

El planteamiento del proyecto es la representación de un lugar (desconocido) únicamente a partir de los testimonios de sus habitantes, sin visitar el lugar y sin usar fotografías de archivo. El artista eligió la Plaza Liszt para esta investigación y escribió a sus habitantes proponiéndoles que redactaran un texto sobre su punto de vista personal sobre la plaza. Recibió textos con descripciones técnicas de la plaza, inventarios del mobiliario urbano, relatos de la vida en la plaza, o textos más literarios sobre la atmósfera y la luz del lugar. A partir de todo este material, empezó a imaginar el lugar y creó imágenes que luego envió a los vecinos para confirmar que se adecuaban a su idea de la plaza. El proyecto presenta una mirada viva sobre la plaza, un relato escrito que se transforma en imágenes. (Dossier Mapamundistas)

A continuación, haremos una pequeña actividad para que vean que cada persona describe un mismo sitio de diferentes maneras, centrándose en lo que crea que es más importante. Para ello, el/la profesor/a les propondrá diferentes roles a cada uno de los alumnos y ellos tendrán que describir cómo es el edificio de los Caídos. Los roles pueden ser los siguientes: arquitecto, contable, sociólogo, vecino, guía turístico, educador...

Para finalizar nuestra experiencia en la exposición le propondremos al alumnado hacer un taller. En él tendrán que sacar fotos al edificio por fuera con las cámaras que el colegio nos ha proporcionado. Este taller se hará por grupos de unos 4 alumnos/as. Ellos/as serán libres de sacar fotos a lo que quieran y eligiendo las perspectivas que crean más convenientes. Como no tendremos oportunidad de imprimir las fotos al momento este taller lo finalizaremos en el aula.

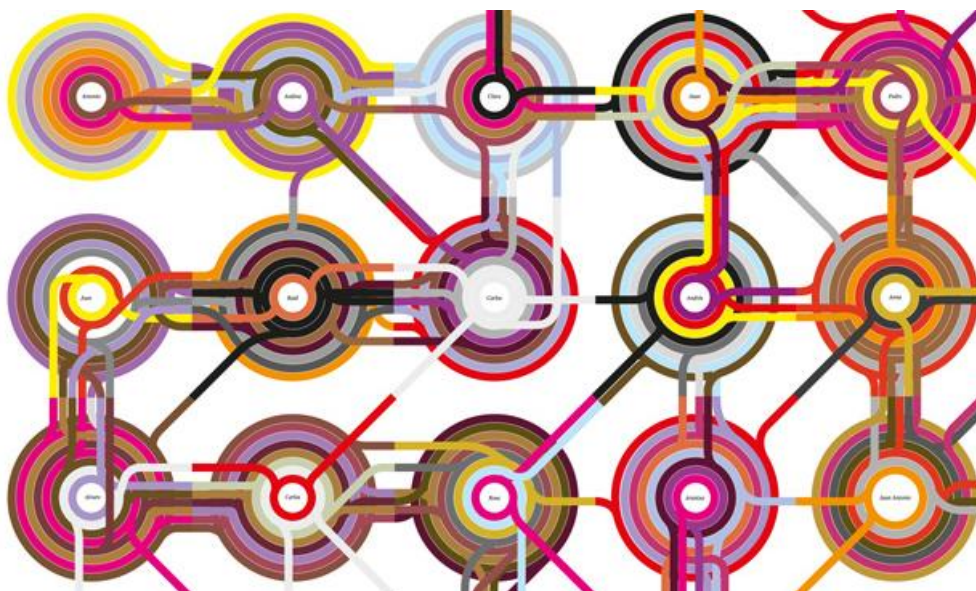
Una vez impresas las fotos, el alumnado tendrá que reunirse otra vez en grupos, esta vez tendrán que juntarse dos grupos en uno (8 personas máximo) para que tengan más variedad de fotos. Harán un collage con las fotos en el cual habrá una vista de 360º del edificio. Para ello, tendrán que saber que fotos poner y superponer a otras y cuales dejar a un lado y no ponerlas en el collage. Para finalizar el taller, pondrán las palabras que escribieron en el primer mapa (el que tuvieron que hacer del recorrido hecho alrededor del edificio de Los Caídos) en este nuevo collage.

7.3. DESPUÉS DE LA VISITA

Durante la exposición hemos visto que se pueden hacer mapas basándonos en los olores. Queremos que nuestro alumnado vea que los mapas no tienen por qué ser geográficos o políticos sino que también se puede hacer mapas relacionados con los sentidos (los cuales ya hemos visto) y las relaciones entre personas. Les enseñaremos los mapas del artista y periodista Jaime Serra en los que se aprecian las relaciones interpersonales. Cada color y tamaño de línea representa relaciones diferentes. Pero antes de ello les propondremos la siguiente pregunta:

¿Cómo explicarías a alguien que acaba de venir a vivir a tu pueblo las relaciones que tienes con tus compañeros de clase?

Una vez hayamos comentado diferentes maneras de plasmar las relaciones personales en un papel les mostraremos la siguiente imagen proponiéndoles las siguientes preguntas:



- ¿A qué te recuerda esta obra?
- ¿Dirías que se trata de un mapa? ¿De qué tipo de mapa hablamos?
- ¿Qué creéis que intenta transmitir el artista mediante esta obra?
- ¿Por qué crees que hay tantos colores? ¿Qué crees que representan?
- ¿Qué significan los nombres que hay dentro de los círculos?
- ¿Por qué podríamos sustituir esos nombres de personas?
- La obra representa las relaciones personales que tiene Jaime Serra. Imagínate que en vez de ser sus relaciones representa las tuyas propias, ¿dónde te colocarías? ¿Por qué?

Para finalizar le pediremos al alumnado que cree su propio mapa de relaciones personales. En él podrán incluir tanto a sus compañeros de clase como sus amigos, familiares o profesores. Podrán basarse en la obra de J. Serra o podrán inventarse una, pero deberán poner algo característico de su relación al unirla con la persona que sea, por ejemplo: si Pedro y yo nos conocimos tocando la trompeta al unir nuestra relación deberemos dibujar algo relacionado con la música, o si nuestra relación no es muy fuerte unirla con un hilo en representación de esa fragilidad. Para ello, les propondremos diferentes materiales así como, telas de colores, hilos, alambre, cartulinas, tubos, rotuladores, pinturas... Cada uno hará su propia creación en una cartulina A3 y después deberá explicar delante de toda la clase el porqué de la elección de los materiales y el significado de ellos en la obra.

7.4. PROYECTO FINAL

Después de haber trabajado diferentes maneras de reinterpretar y remirar nuestro entorno más cercano, el alumnado tendrá que hacer una creación. En ella tendrán que remirar el colegio y para ello podrán usar cualquiera de las técnicas trabajadas durante la propuesta didáctica. Podrán grabar un video, hacer un mapa, crear un collage... pero todo ello se realizará de forma individual ya que al trabajar el entorno cada uno lo interpreta de una manera muy personal y por lo tanto diferente como hemos visto en la actividad realizada en la galería.

Para realizar el proyecto final tendrán una semana entera. No podrán realizar todo el proyecto en horas lectivas así que deberán finalizarlo en horas extraescolares. Una vez hecho se expondrán primero en nuestra clase donde

deberán comentar al resto de compañeros por qué decidieron hacer ese proyecto, qué dificultades tuvieron y una pequeña interpretación de su obra. A continuación, recibirán un *feedback* positivo de sus compañeros para valorar y compartir experiencias.

Después todos los proyectos serán expuestos en el aula multifunciones del colegio dando la oportunidad a todas las personas participantes en el ámbito escolar (restos de docentes y alumnado así como familiares) de poder verlos.

8. BIBLIOGRAFÍA

- LA PERSPECTIVA COMO HERRAMIENTA DEL ARTE CONTEMPORÁNEO: <http://fedefabregas.com/2013/05/28/la-perspectiva-como-herramienta-del-arte-contemporaneo/>
- SMELLMAP: <http://www.smellmap.cz/indexen.html>
- JAIME SERRA, YOUTUBE: <https://www.youtube.com/watch?v=mELM19hcQq0>
- MAPAS DE RUIDO DE PAMPLONA, EUROPA PRESS: <http://www.europapress.es/navarra/noticia-museo-educacion-ambiental-pamplona-propone-charla-mapas-ruido-ciudad-20140429200442.html>
- ARARAT, WIKIPEDIA: http://es.wikipedia.org/wiki/Monte_Ararat
- DOSIER MAPAMUNDISTAS 2014 "Las consecuencias del mapa": https://miaulario.unavarra.es/access/content/group/2013_2_301621_1_G/4.%20Tema%206/6.1%20Dossier%20MAP%202014%20exposiciones.pdf
- MADRONO FERREIRO, ESTHER (2010). *Poemas de los olores*.